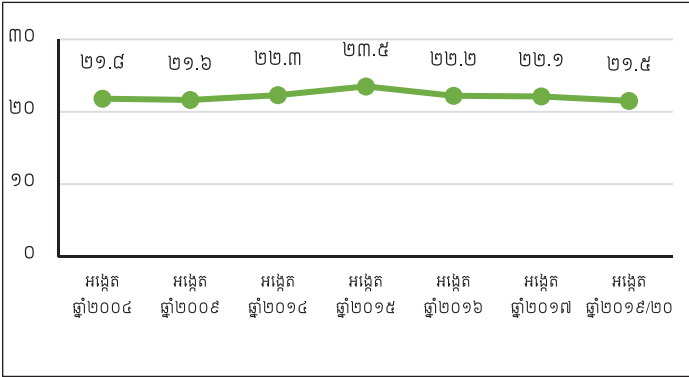


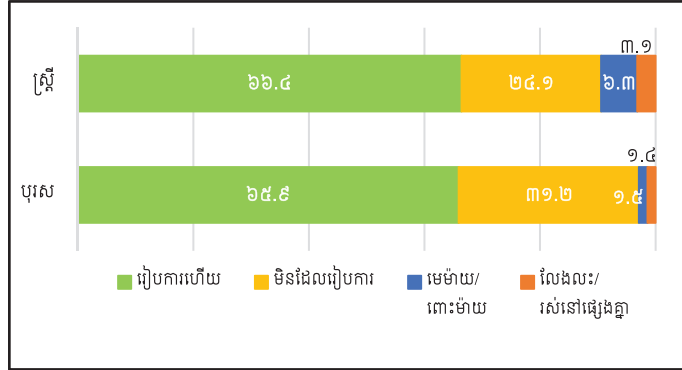
កាករយស្ត្រីជាមេគ្រួសារ គឺនៅតែបន្តមានច្រើនជាង ២០% បន្តិចបន្តួច។



ប្រភព: អង្កេតសេដ្ឋកិច្ច-សង្គមកិច្ចកម្ពុជា ឆ្នាំ២០១៥/២០

នៅក្នុងឆ្នាំ២០១៥/២០២០ មានប្រមាណ ២១.៥% នៃគ្រួសារសរុបទាំងអស់ ដែលមានស្ត្រីជាមេគ្រួសារ។ យ៉ាងហោចណាស់មាន ០១គ្រួសារ ក្នុងចំណោម ០៥គ្រួសារ គឺមានស្ត្រីធ្វើជាមេគ្រួសារ។

កាករយប្រជាជនដែលមានអាយុចាប់ពី១៥ឆ្នាំឡើង បែងចែកតាមស្ថានភាព អាពាហ៍ពិពាហ៍ និងភេទ

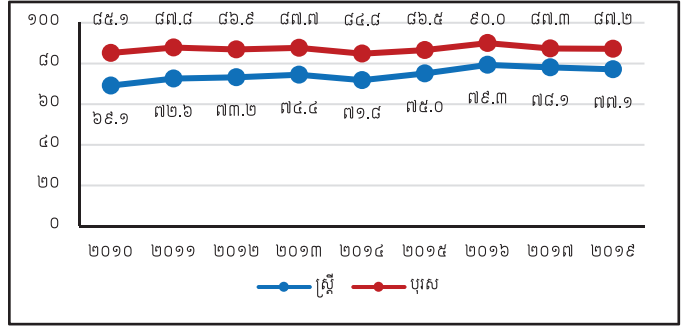


ប្រភព: ជំរឿនទូទៅប្រជាជននៅព្រះរាជាណាចក្រកម្ពុជា ឆ្នាំ២០១៥

ទាំងស្ត្រី និងបុរសដែលរៀបការរួច គឺមានកាករយច្រើនជាងគេបំផុតរហូតដល់ ៦០%។ សមាមាត្រនៃអ្នកមេម៉ាយ / ពោះម៉ាយ និងអ្នកដែលរស់នៅផ្សេងគ្នាគឺកាករយស្ត្រីខ្ពស់ជាងបុរស។

វិស័យអប់រំ

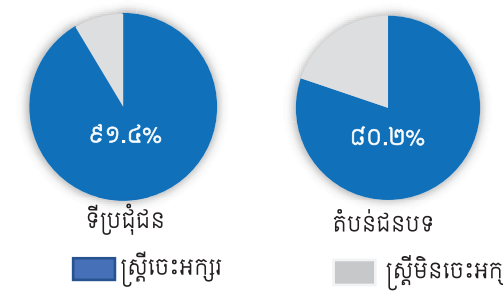
អត្រាអក្ខរកម្មប្រជាជនពេញវ័យ (អាយុ១៥ឆ្នាំឡើង) បែងចែកតាមភេទ



ប្រភព: អង្កេតសេដ្ឋកិច្ចសង្គមកិច្ចកម្ពុជា ឆ្នាំ២០១៥ / ២០២០

អត្រាអក្ខរកម្មរបស់ស្ត្រី គឺកំពុងតែមានភាពល្អប្រសើរឡើងបន្តិចបន្តួចជាលំដាប់ ទោះបីជានៅមានគម្លាតខុសគ្នាបន្តិចបន្តួចក៏ដោយ បើប្រៀបធៀបជាមួយនឹង បុរស។

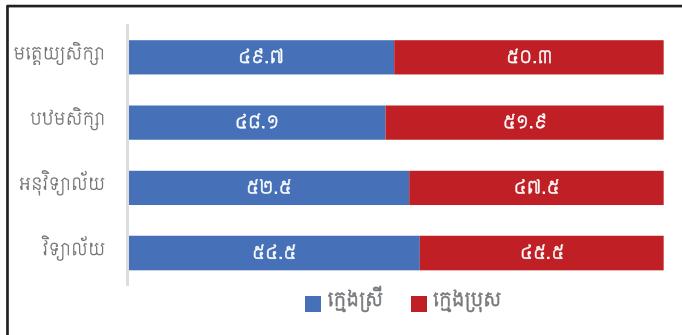
អត្រាអក្ខរកម្មរបស់ស្ត្រីបែងចែកទៅតាមតំបន់ភូមិសាស្ត្រ



ប្រភព: ជំរឿនទូទៅប្រជាជននៅព្រះរាជាណាចក្រកម្ពុជា ឆ្នាំ២០១៥

អត្រាអក្ខរកម្មរបស់ស្ត្រីគឺមានភាពខុសគ្នានៅតាមតំបន់ ដូចជានៅតំបន់ទី ប្រជុំជនគឺមានដល់ទៅជាង៩០% ចំណែកតំបន់ជនបទវិញមានតែ៨០.២%។ នោះមានន័យថា នៅតំបន់ជនបទគឺមានស្ត្រី០១នាក់ក្នុងចំណោមស្ត្រី០៥នាក់ គឺគាត់មិនចេះអក្សរ។

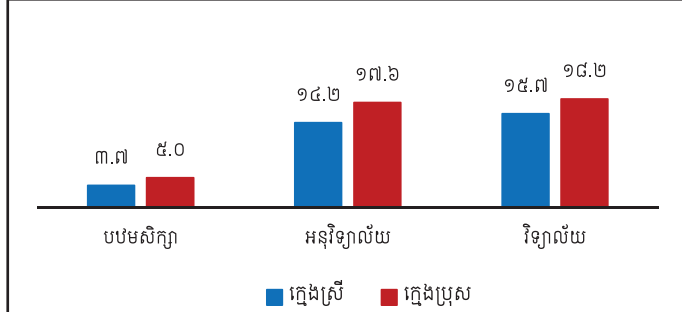
អត្រាពិតនៃការសិក្សារបស់សិស្សប្រុស និងសិស្សស្រីនៅតាមគ្រឹះស្ថានសិក្សា អប់រំសាធារណៈ (ឆ្នាំ២០១៨ / ២០១៩)



ប្រភព: ក្រសួងអប់រំ យុវជននិងកីឡា នាយកដ្ឋានប្រព័ន្ធព័ត៌មានគ្រប់គ្រងអប់រំ ឆ្នាំ២០១៨-២០១៩

អត្រាចុះឈ្មោះចូលរៀនរបស់ក្មេងប្រុសគឺខ្ពស់ជាងក្មេងស្រីទាំងក្នុងកម្រិត មត្តយ្យសិក្សា និងបឋមសិក្សា។ ប៉ុន្តែនៅកម្រិតអនុវិទ្យាល័យ និងវិទ្យាល័យ វិញកាករយចុះឈ្មោះចូលរៀនរបស់ក្មេងស្រីគឺមានចំនួនច្រើនជាងក្មេងប្រុស។ អត្រា នេះមានភាពខុសគ្នាគួរឱ្យកត់សម្គាល់រវាងក្មេងប្រុស និងក្មេងស្រីនៅកម្រិត សិក្សាអនុវិទ្យាល័យ និងវិទ្យាល័យ។ មូលហេតុនេះអាចបណ្តាលមកពីក្មេង ប្រុសភាគច្រើនទៅចុះឈ្មោះចូលរៀននៅសាលាឯកជនវិញ។

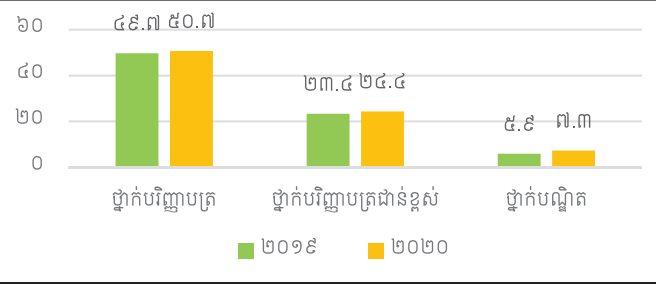
អត្រាបោះបង់ចោលការសិក្សារបស់សិស្សប្រុស និងសិស្សស្រីតាមគ្រឹះស្ថាន សិក្សាអប់រំសាធារណៈ (ឆ្នាំ២០១៨/២០១៩)



ប្រភព: ក្រសួងអប់រំ យុវជននិងកីឡា នាយកដ្ឋានប្រព័ន្ធព័ត៌មានគ្រប់គ្រងអប់រំ ឆ្នាំ២០១៨-២០១៩

នៅគ្រប់កម្រិតសិក្សាទាំងអស់ អត្រានៃការបោះបង់ចោលសាលារបស់ក្មេង ស្រីគឺមានកម្រិតទាបជាងក្មេងប្រុស។

កាករយចុះឈ្មោះចូលរៀនរបស់សិស្សស្ត្រីនៅថ្នាក់ឧត្តមសិក្សាឆ្នាំ២០១៩/២០២០

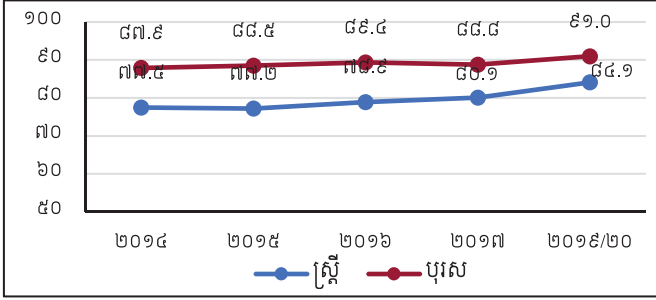


ប្រភព: ក្រសួងអប់រំ យុវជននិងកីឡា នាយកដ្ឋានប្រព័ន្ធព័ត៌មានគ្រប់គ្រងអប់រំ ឆ្នាំសិក្សា២០១៩-២០២០

កាករយស្ត្រីដែលបានចុះឈ្មោះចូលរៀននៅថ្នាក់បរិញ្ញាបត្រគឺមានប្រមាណ៥០.៧% ថ្នាក់បរិញ្ញាបត្រជាន់ខ្ពស់២៤.៤% និងថ្នាក់បណ្ឌិត៧.៣% នៅក្នុងឆ្នាំ២០២០។ ទោះបីជាអត្រាចុះឈ្មោះចូលរៀនរបស់ស្ត្រីនៅថ្នាក់បរិញ្ញាបត្រជាន់ខ្ពស់មានកម្រិត ទាបនៅឡើយ ប៉ុន្តែកាករយរបស់ស្ត្រីដែលបានចូលរៀននៅថ្នាក់ឧត្តមសិក្សាកំពុង តែមានការកើនឡើងជាបន្តបន្ទាប់។

វិស័យសេដ្ឋកិច្ច

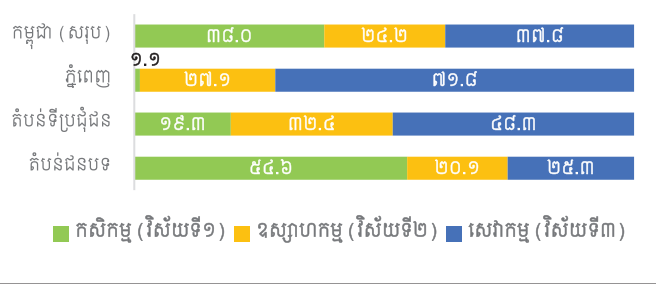
អត្រាចូលរួមកម្លាំងពលកម្ម អាយុពី ១៥-៦៤ឆ្នាំ បែងចែកតាមភេទ និងឆ្នាំ



ប្រភព: អង្កេតសេដ្ឋកិច្ច-សង្គមកិច្ចកម្ពុជា ឆ្នាំ២០១៥/២០

យោងតាមលទ្ធផលនៃការអង្កេតសេដ្ឋកិច្ច-សង្គមកិច្ចកម្ពុជា ឆ្នាំ២០១៥ / ២០២០ អត្រាចូលរួមកម្លាំងពលកម្មរបស់ស្ត្រីមាន៨៤.១% និងបុរសមាន៩១.០%។ ក្នុង ប៉ុន្មានឆ្នាំថ្មីៗចុងក្រោយនេះឃើញថាអត្រាចូលរួមកម្លាំងពលកម្មរបស់ស្ត្រីមានការ កើនឡើងខ្ពស់ពីសេសក្នុងឆ្នាំ ២០១៥ / ២០២០ នេះ។ គួរឱ្យកត់សម្គាល់ផងដែរ ថា អត្រាចូលរួមកម្លាំងពលកម្មរបស់ស្ត្រី កំពុងតែមានការកើនឡើងខ្ពស់បើធៀបទៅ នឹងបុរស។

កាករយស្ត្រីធ្វើការងារមានប្រាក់កម្រៃក្នុងចំណោមប្រជាជនមានការងារធ្វើ អាយុ១៥-៦៤ឆ្នាំ

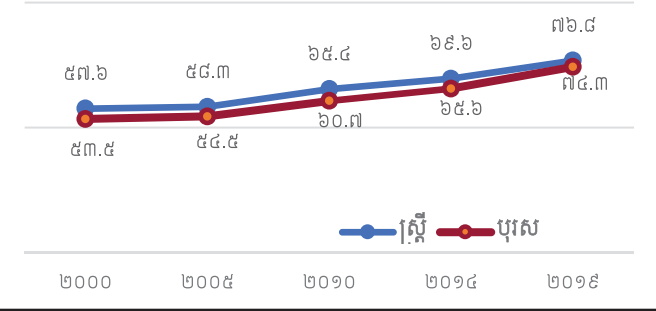


ប្រភព: អង្កេតសេដ្ឋកិច្ចសង្គមកិច្ចកម្ពុជា ឆ្នាំ២០១៥/២០២០

យោងតាមលទ្ធផលនៃការអង្កេតសេដ្ឋកិច្ច-សង្គមកិច្ចកម្ពុជាឆ្នាំ២០១៥/២០២០ស្ត្រីដែល ធ្វើការងារមានប្រាក់កម្រៃនៅក្នុងវិស័យសេវាកម្មគឺមាន(៣៧.៨%) បន្ទាប់មកគឺនៅ ក្នុងវិស័យកសិកម្ម(៣៨.០%) និងឧស្សាហកម្ម(២៤.២%)។ នៅតំបន់ទីប្រជុំជន រួមទាំងរាជធានីភ្នំពេញ ស្ត្រីភាគច្រើនគឺធ្វើការក្នុងវិស័យសេវាកម្ម។ ម្យ៉ាងវិញទៀត មាន ស្ត្រីច្រើនជាង៥០% ដែលប្រកបរបរកសិកម្មនៅតំបន់ជនបទ។ ហើយគួរលេខទាំងនេះ បង្ហាញនូវភាពខុសគ្នាជាក់ស្តែងរវាងអ្នករស់នៅតំបន់ទីប្រជុំជន និងជនបទ។

វិស័យសុខភាព

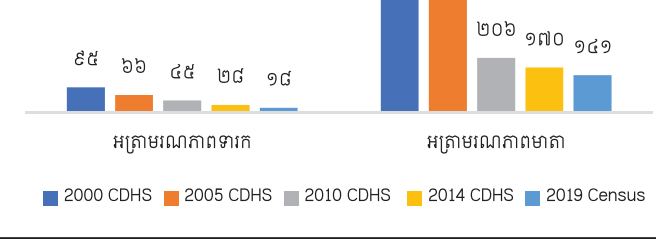
អាយុកាលសង្ឃឹមរស់របស់ស្ត្រី និងបុរសនៅកម្ពុជា



ប្រភព: អង្កេតប្រជាសាស្ត្រ និងសុខភាព ឆ្នាំ២០០០-២០១៥ និងជំរឿនប្រជាជនឆ្នាំ២០១៥

អាយុកាលសង្ឃឹមរស់របស់ស្ត្រីបានឈានដល់ ៧៦.៨ឆ្នាំ និងបុរស ៧៤.៣ឆ្នាំ សម្រាប់ឆ្នាំ២០១៥។ អត្រានេះកំពុងតែមានការកើនឡើងជាបន្តបន្ទាប់ទាំងស្ត្រី និងបុរស។

និន្នាការនៅក្នុងអត្រាមរណភាពមាតា និងទារក

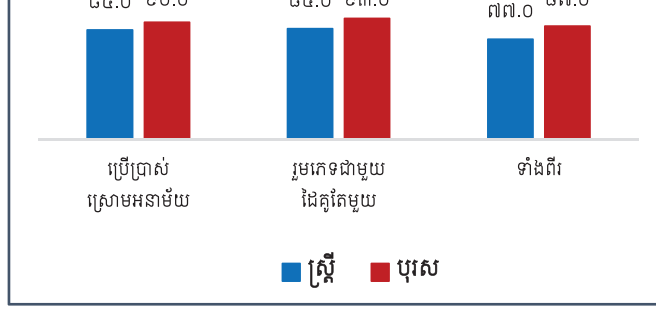


ប្រភព: អង្កេតប្រជាសាស្ត្រ និងសុខភាព ឆ្នាំ២០១៥

* អត្រាមរណភាពទារក៖ មរណភាពកុមារអាយុក្រោម ១១ឆ្នាំ ក្នុងអត្រាកំណើតសំចំនួន១,០០០នាក់
* អត្រាមរណភាពមាតា៖ មរណភាពមាតាក្នុងអត្រាកំណើតសំចំនួន១០០,០០០នាក់។

អត្រាមរណភាពមាតាមានការថយចុះពី ៤៧២នាក់ ក្នុងឆ្នាំ២០០៥ មកនៅ ត្រឹម ២០៦នាក់ ក្នុងឆ្នាំ២០១០ ហើយអត្រានេះនៅតែបន្តថយចុះមកនៅត្រឹម ១៤១នាក់ ក្នុងឆ្នាំ២០១៥។ អត្រាមរណភាពទារកមានការថយចុះពី ៩៥នាក់ ក្នុងឆ្នាំ២០០០ មកនៅត្រឹម៤៥នាក់ ក្នុងឆ្នាំ២០១០ និងបន្តថយចុះនៅត្រឹម ១៨នាក់ក្នុងឆ្នាំ២០១៥ ។ សូចនាករទាំងពីរនេះមានភាពប្រសើរឡើងគួរ ឱ្យ កត់សម្គាល់ ។

ចំណេះដឹងស្តីពីការទប់ស្កាត់ការរីករាលដាលនៃមេរោគហ៊ីវ / អេដស៍ បែង ចែកតាមភេទ



ប្រភព: អង្កេតប្រជាសាស្ត្រ និងសុខភាព ឆ្នាំ២០១៥

ស្ត្រីប្រមាណច្រើនជាង៨០% និងបុរស៩០% ដែលមានអាយុ១៥-៤៩ឆ្នាំ ដឹង ថាការប្រើប្រាស់ស្រោមអនាម័យអាចកាត់បន្ថយហានិភ័យនៃការឆ្លងមេរោគ អេដស៍ និងការរួមភេទជាមួយដៃគូតែមួយក៏អាចជួយកាត់បន្ថយការឆ្លង មេរោគហ៊ីវ/អេដស៍ផងដែរ។